

Faune et Flore d'eau douce



La Gombe et les eaux douces

Aquarelle : Guy Trompet

Le brochet (*Esox lucius*)

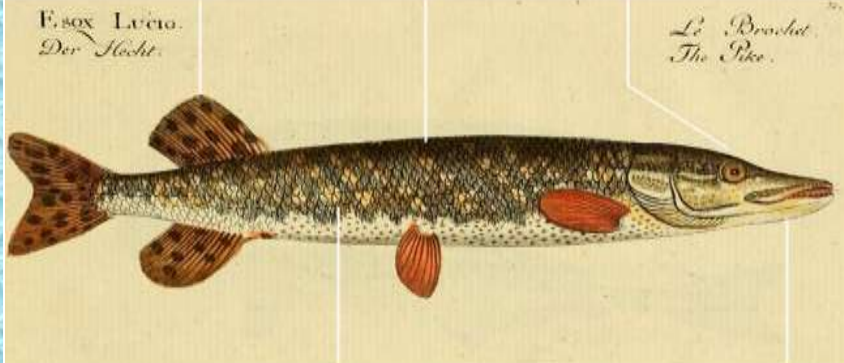


doris.fressm.fr © Michel LONFAT

Les nageoires impaires sont en arrière permettant une propulsion de 'sprinter'

Le corps est en forme de balle de fusil

La tête ressemble à un bec de canard



La robe va du vert clair au noir avec des flancs plus clairs et des bandes transversales plus foncées

La mandibule est plus longue que la mâchoire supérieure

- Sa taille est en moyenne de 50 à 60 cm (maximum 150 cm pour un poids de 35 kg et un âge de 30 ans).
- C'est un prédateur qui chasse à l'affût tapi dans les plantes aquatiques.
- C'est une espèce en régression qui en de nombreux endroits a été supplantée par le sandre.

Réalisation :



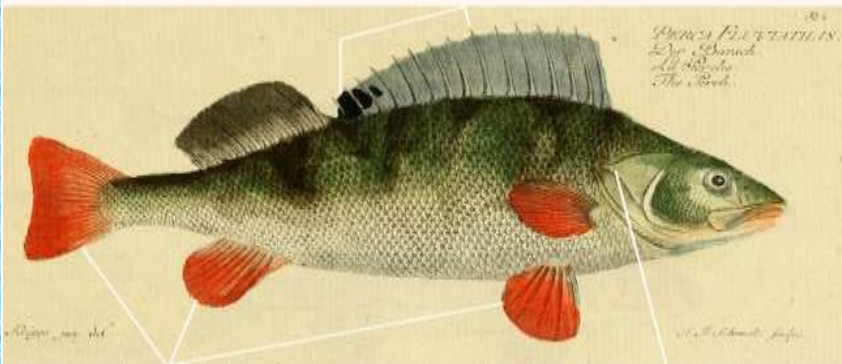
La perche (*Perca fluviatilis*)



- Sa taille, en moyenne de 15 à 20 cm, peut atteindre 60 cm pour un poids de 4,5 kg.
- C'est un carnassier se nourrissant de larves d'insectes, de crustacés, de jeunes écrevisses et occasionnellement d'œufs de poisson.
- Son activité est diurne. La nuit, on la trouve endormie posée sur le substrat.

Son corps est trapu, haut, jaune-vert avec de larges rayures transversales

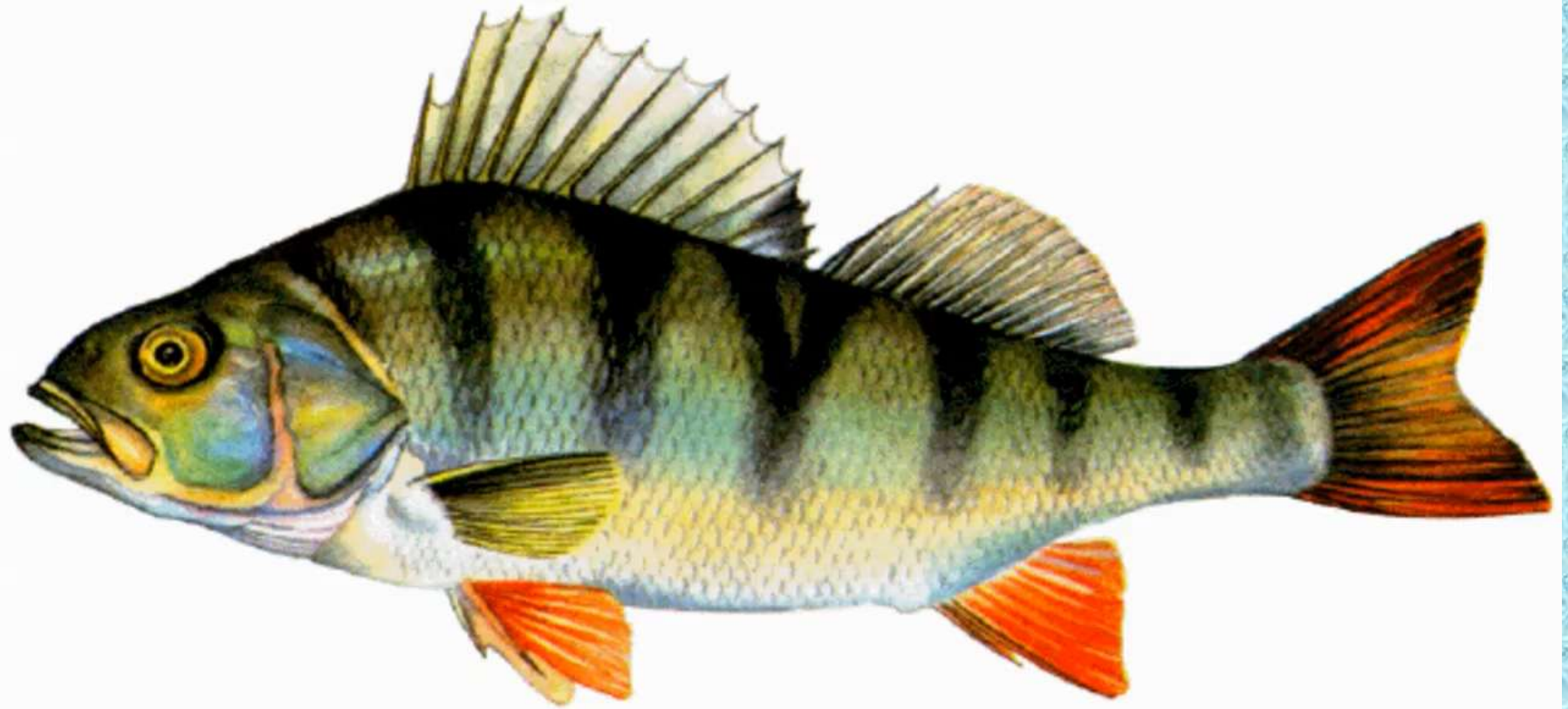
La nageoire dorsale antérieure porte des rayons pointus et une tache noire à l'arrière



Ses nageoires caudale, anale et ventrales sont rouges

Le ventre est jaunâtre à blanc mat

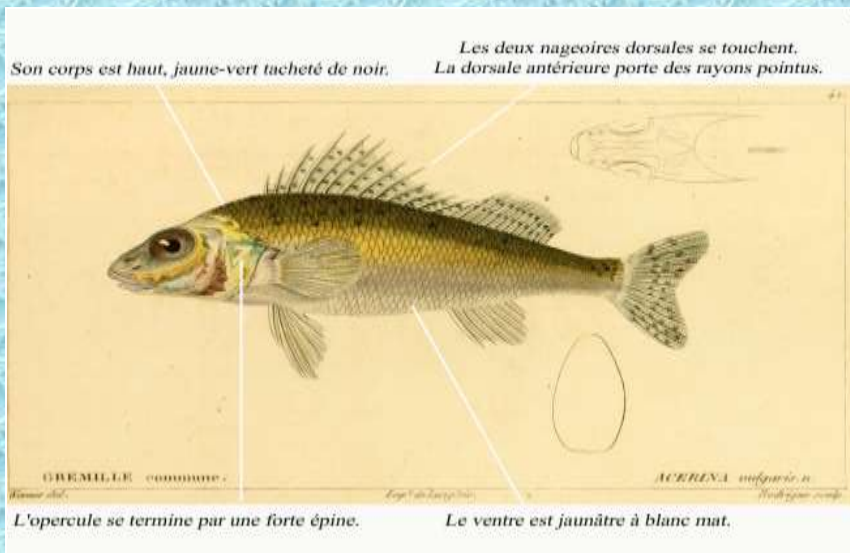
Son opercule est terminé par une forte épine



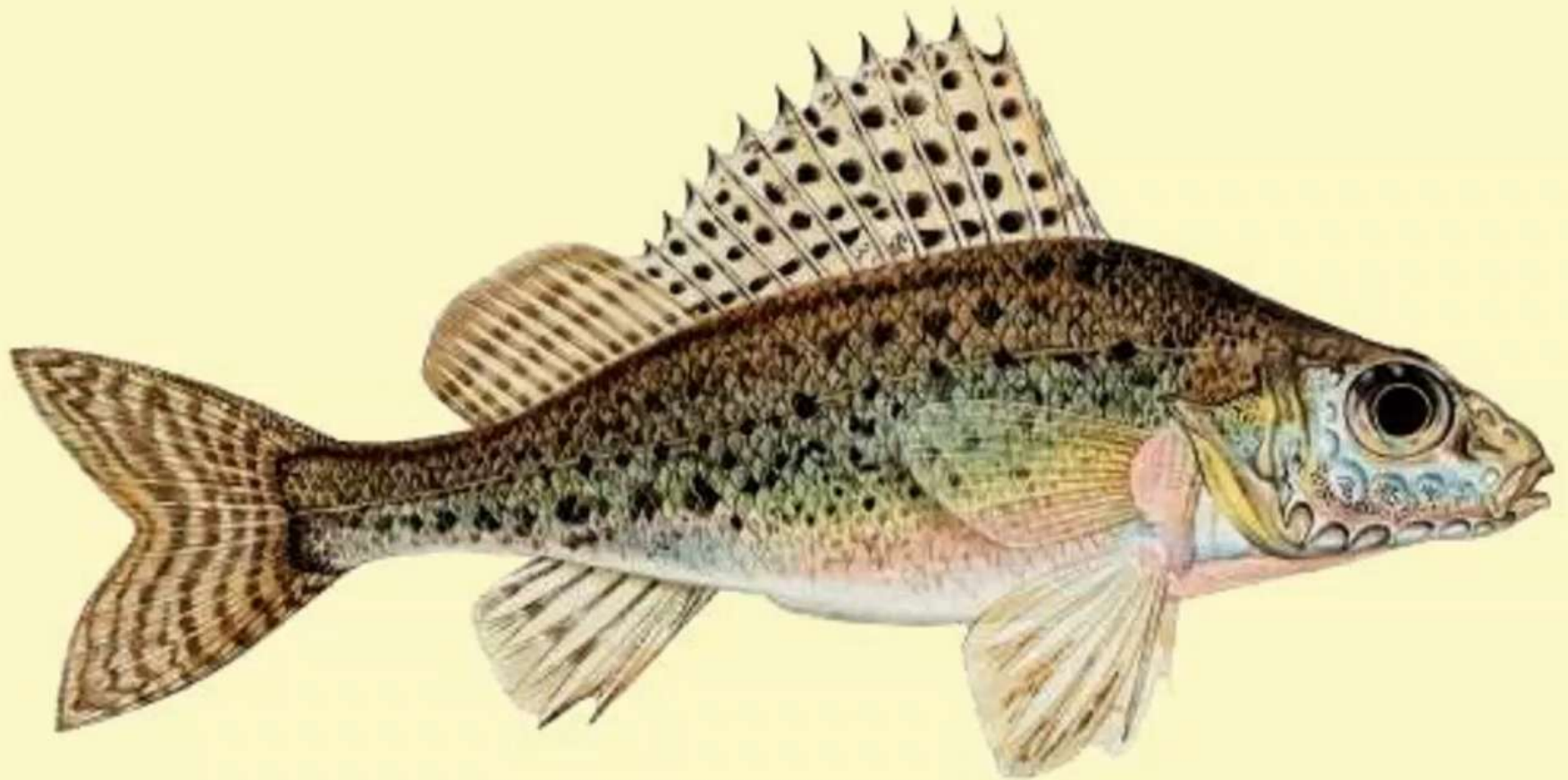
La grémille (*Gymnocephalus cernuus*)



doris.ressam.fr © Dany CORNET



- ❖ Elle dépasse rarement 12 à 15 cm à 5 ou 6 ans (maximum 25 cm pour un poids de 400 g).
- ❖ Elle se nourrit de zooplancton, de chironomies, d'oligochètes et d'amphipodes.
- ❖ Elle dispose dans la tête de fossettes remplies de mucus qui associées à sa ligne latérale lui permettent de chasser la nuit dans une obscurité totale.



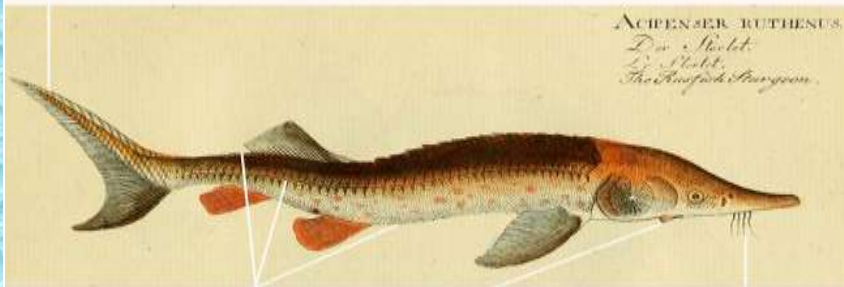
Le sterlet (*Acipenser ruthenus*)



doris.fr/essai.fr © Jean-Pierre COROLLA

Le lobe supérieur de la nageoire caudale est plus développé que le lobe inférieur

Le dos et les flancs sont de couleur grise à beige, les parties ventrales et latérales sont plus claires



Cinq rangées longitudinales de grandes plaques osseuses sont disposées le long du corps

La bouche protractile est placée sur la face inférieure de la tête

Le museau est étroit, pointu et relevé vers le haut avec quatre longs barbillons frangés

- ❖ Il peut atteindre la longueur de 125 cm pour un poids de 16 kg et un âge de 20 ans.
- ❖ Il se nourrit des animalcules du fond : mouches de mai, vers de vase, petits mollusques et vers.
- ❖ Ce sont des hybrides d'élevage que les plongeurs croisent dans les carrières inondées.

Réalisation :

Jean-Pierre Corolla et martin Vranken



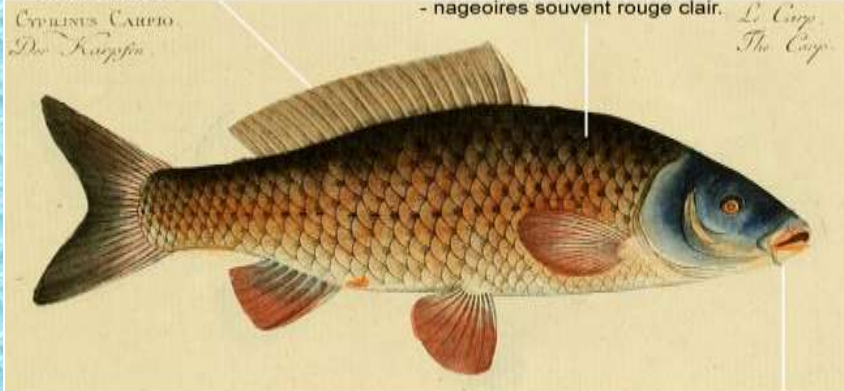
La carpe (*Cyprinus carpio*)



dorjs.fessm.fr © Christophe DEHONDT

Elle possède une seule nageoire dorsale à rayons mous et à bord échancré

La couleur est très variable :
- dos brun-vert, bleu-vert ou vert foncé ;
- flancs et ventre plus clairs ;
- nageoires souvent rouge clair.



Le corps est allongé et aplati latéralement

La bouche est terminale avec 4 barbillons sur la mâchoire supérieure

- ❖ Sa taille peut atteindre 50 cm (maximum observé : 120 cm).
- ❖ Elle est omnivore, se nourrissant principalement d'insectes aquatiques, de crustacés, de vers annélides, de mollusques, de semences de végétaux, de riz sauvage, de plantes aquatiques et d'algues.
- ❖ Lors de vos plongées en hiver, évitez de trop déranger les carpes. Elles cessent de manger et l'agitation les amènera à trop consommer de leurs réserves.

Réalisation :

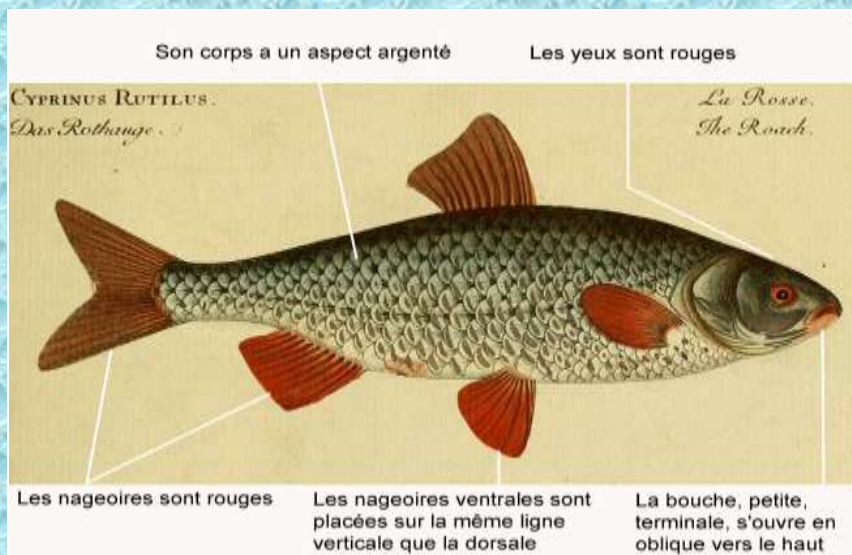
Jean-Pierre Corolla et martin Vranken



Le gardon (*Rutilus rutilus*)



doris.ffessm.fr © Jean-Pierre COROLLA



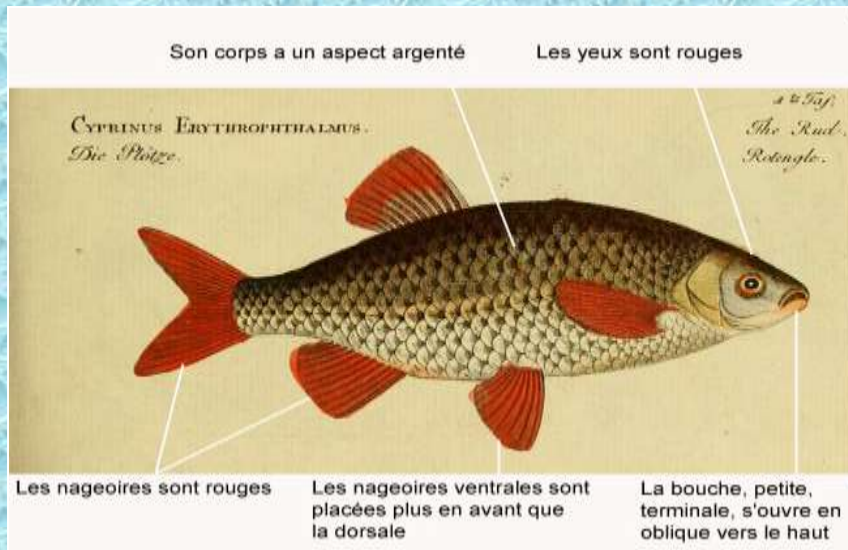
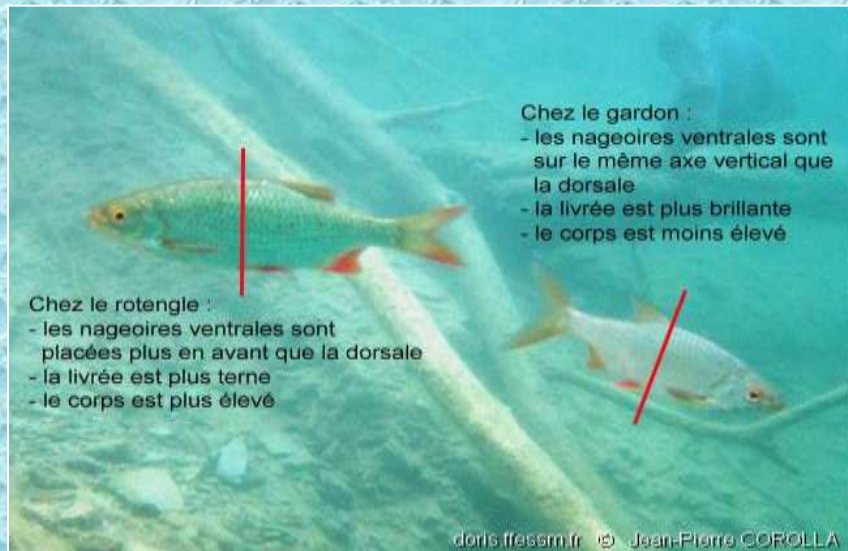
- ❖ Sa taille va de 12 à 25 cm pour un poids de 100 à 200 g (Maximum 50 cm pour 1,8 kg).
- ❖ Omnivore, le gardon se nourrit d'insectes, de crustacés, de mollusques et de végétaux.
- ❖ De nombreux plongeurs croient au printemps que les gardons sont malades : ils sont en effet couverts de « points blancs ». Ils ont revêtu leur livrée nuptiale.

Réalisation :



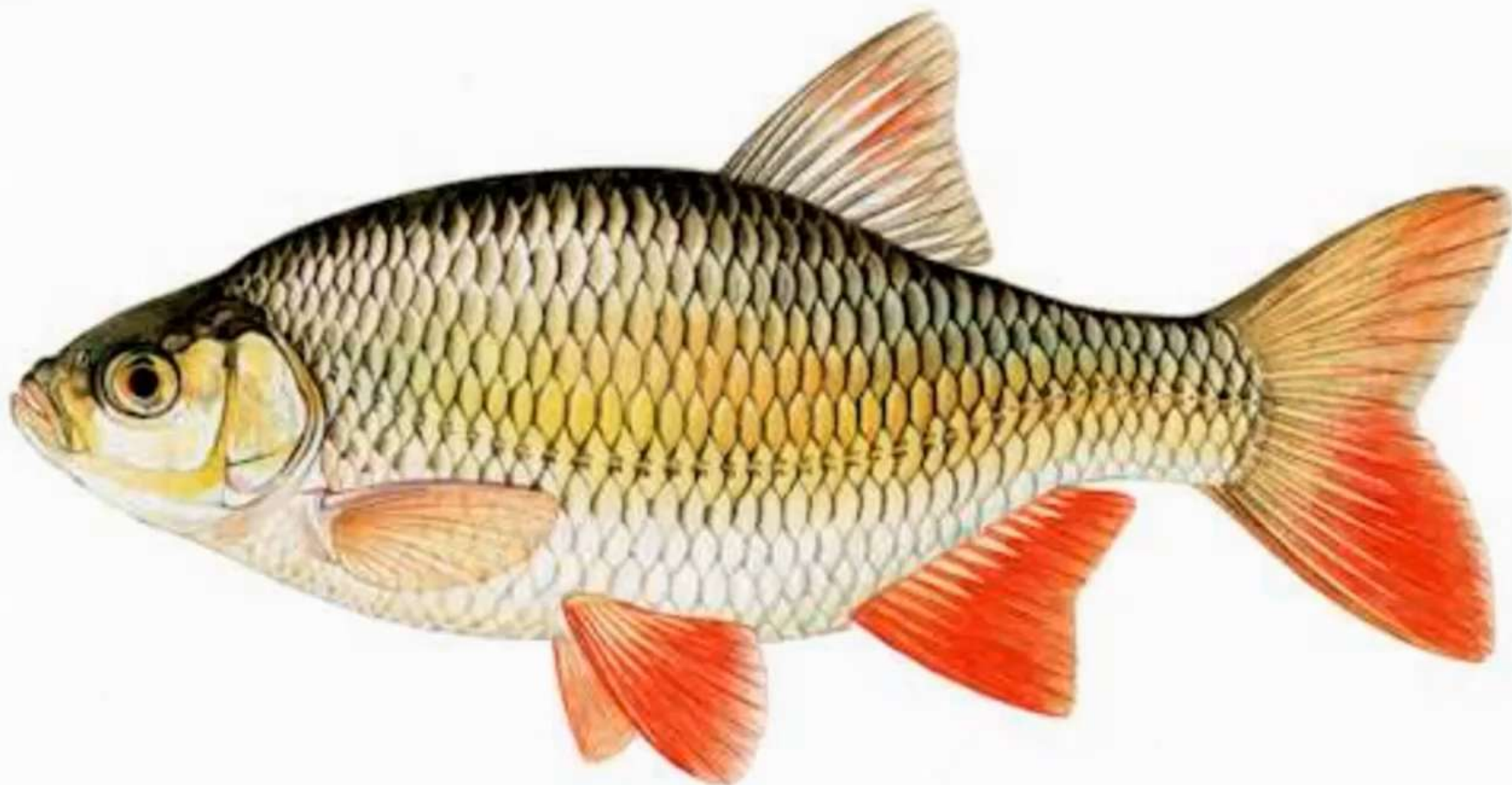
Gardon

Le rotengle (*Scardinius erythrophthalmus*)



- ❖ Sa taille va de 20 à 30 cm pour un poids de 200 à 400 g (Maximum 50 cm pour 2 kg).
- ❖ Omnivore, le gardon se nourrit d'insectes, de crustacés, de mollusques et de végétaux.
- ❖ Chez le rotengle les nageoires ventrales sont placées plus en avant que la dorsale alors que chez le gardon ces nageoires sont sur la même ligne verticale.

Réalisation :



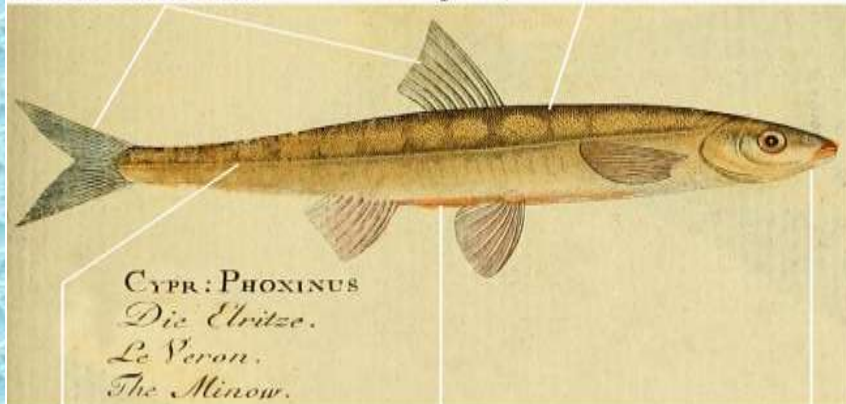
Le vairon (*Phoxinus phoxinus*)



doris.ffesm.fr © Jean-Marie THEATE

La nageoire caudale est nettement échancrée, la dorsale est assez haute

Le dos est vert foncé, les flancs vont du brun clair marqué de grosses taches brun-noir au vert jaunâtre à reflets argentés, le ventre est crème blanchâtre



La ligne latérale ne va le plus souvent que jusqu'à la moitié du corps

En période de frai, le ventre est rouge cuivré chez les mâles

Le museau est arrondi et la bouche est terminale

- ❖ C'est un petit poisson d'une longueur de 4 à 10 cm pour un poids de 3 à 10 g.
- ❖ Il se nourrit de petits animaux aquatiques de toute sorte (vers, petits mollusques, alevins, larves d'insectes, d'insectes ailés), d'algues et de débris végétaux.
- ❖ L'individu fait preuve de personnalité : domination ou soumission, courage ou crainte, audace ou lâcheté, mémorisation, meilleure capacité d'innovation chez la femelle.

Réalisation :



Le chabot (*Cottus gobio*)

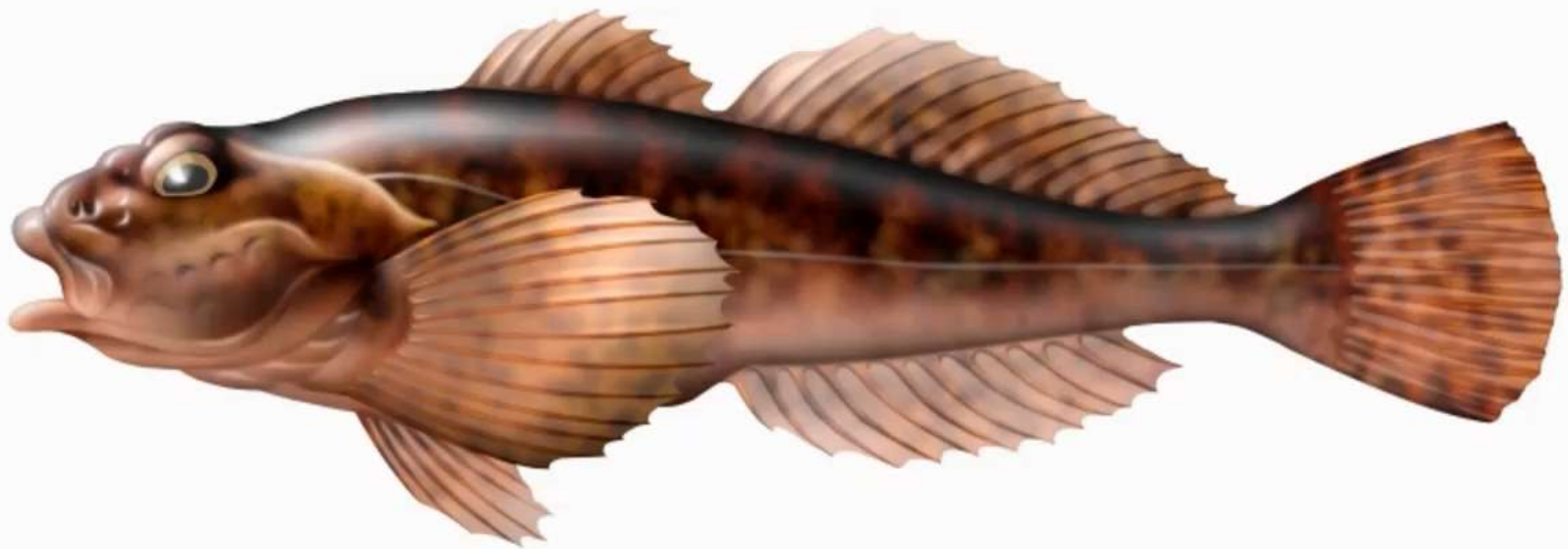


- ❖ Sa taille varie de 8 à 15 cm (maximum de 18 cm pour les mâles) pour un poids entre 30 et 80 g.
- ❖ Il se nourrit des petits invertébrés du fond, principalement des insectes et des crustacés.
- ❖ Le mâle aménage un nid sous une large pierre en creusant le substrat. Il garde les œufs jusqu'à leur éclosion au bout de 3 à 4 semaines.



Réalisation :

Jean-Pierre Corolla et martin Vranken



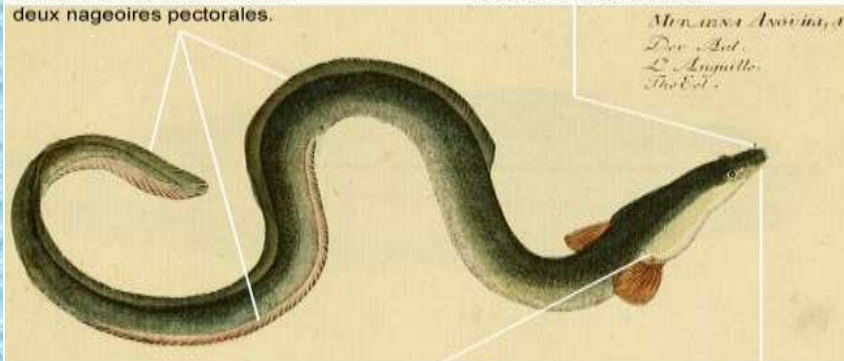
L'anguille (*Anguilla anguilla*)



docs ifesam.fr © Dany CORNET

Les nageoires dorsale et anale fusionnent avec la nageoire caudale. Le tout forme une nageoire unique et continue, démarrante très en arrière des deux nageoires pectorales.

L'œil est petit et rond.
Le museau est étroit et porte des narines tubuleuses.



Il y a une fente branchiale à la base de chaque nageoire pectorale.

La mâchoire inférieure est légèrement plus longue que la supérieure.

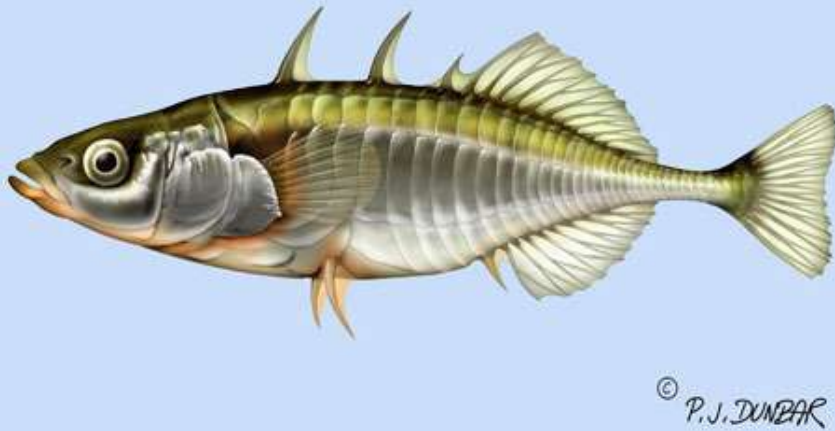
- ❖ La longueur peut atteindre 1 m voire 1,5 m pour un poids de 6 kg.
- ❖ Elle part en chasse au crépuscule pour se nourrir de poissons, de crustacés, de vers et d'autres invertébrés.
- ❖ Elle dispose d'un odorat aussi sensible que celui du chien.



L'Epinoche (*Gasterosteus aculeatus*)



- Taille de 5 à 8 cm
- Il existe une population migratrice

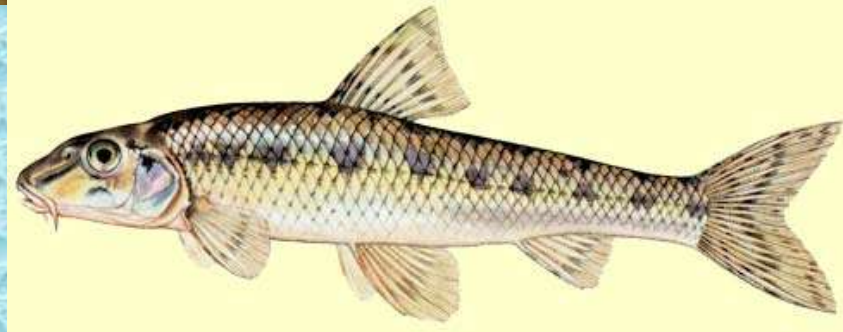


- Coloration en rouge du mâle lors de la parade nuptiale

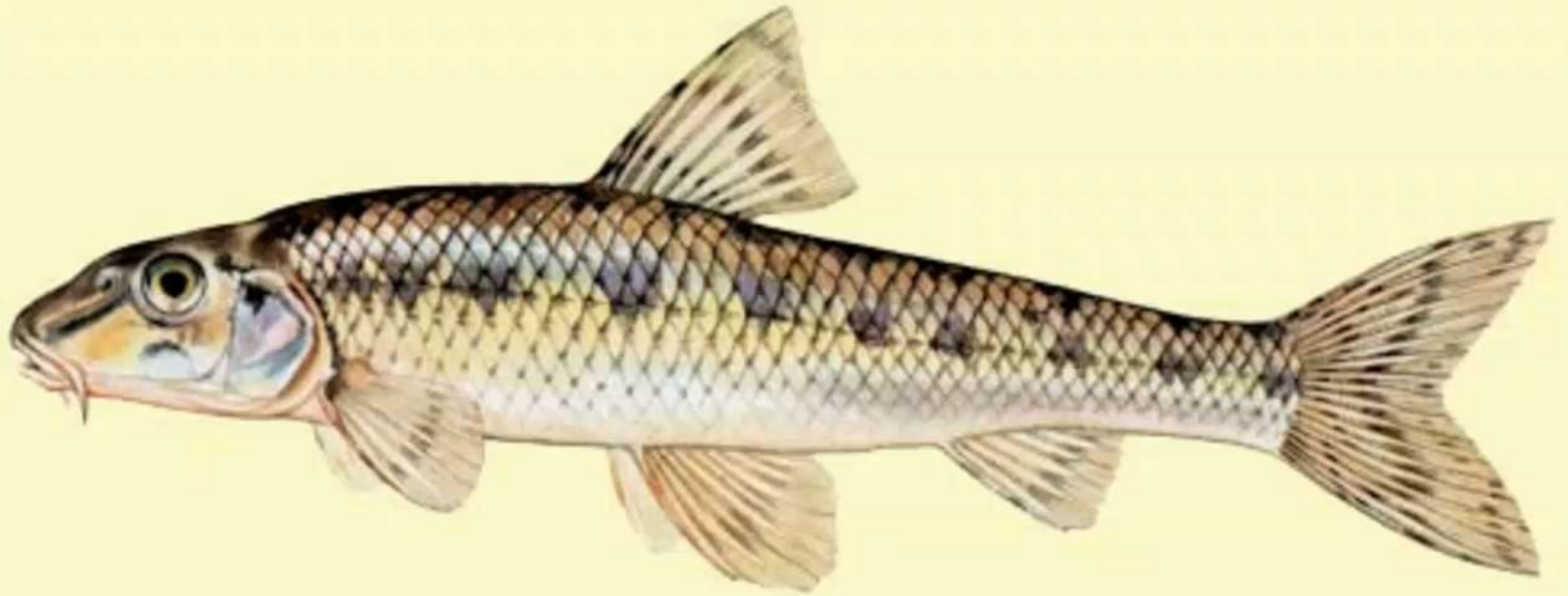


© P.J. DUNBAR

Le goujon (Gobio gobio)



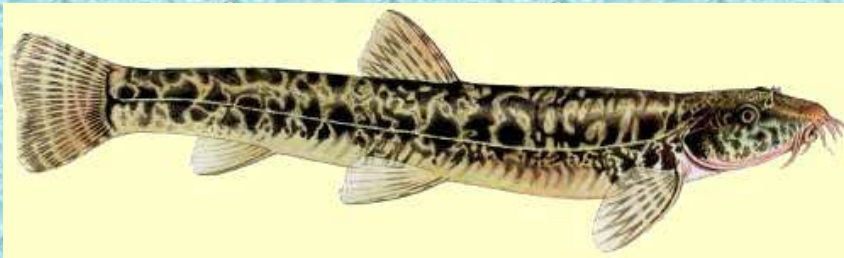
- *Taille de 8 à 14 cm*
- *Vit plutôt dans les courants rapides sur du gravier*
- *Il vit tout au plus 3 ans*



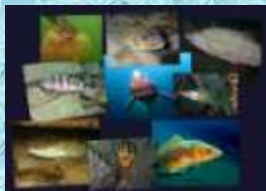
La loche franche (Noemacheilus barbatulus)



- *Taille de 8 à 12 cm la femelle est plus grande*
- *Vit dans les ruisseaux clairs ou au bord des lacs*



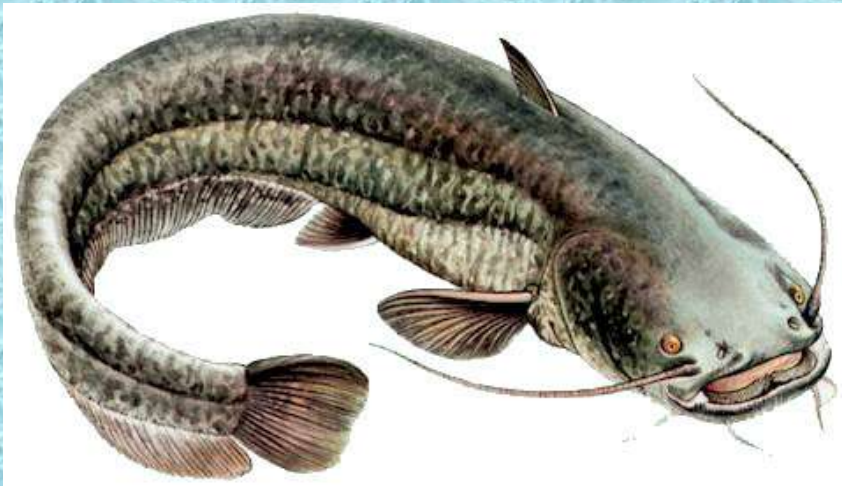
- *Plutôt de mœurs nocturne*

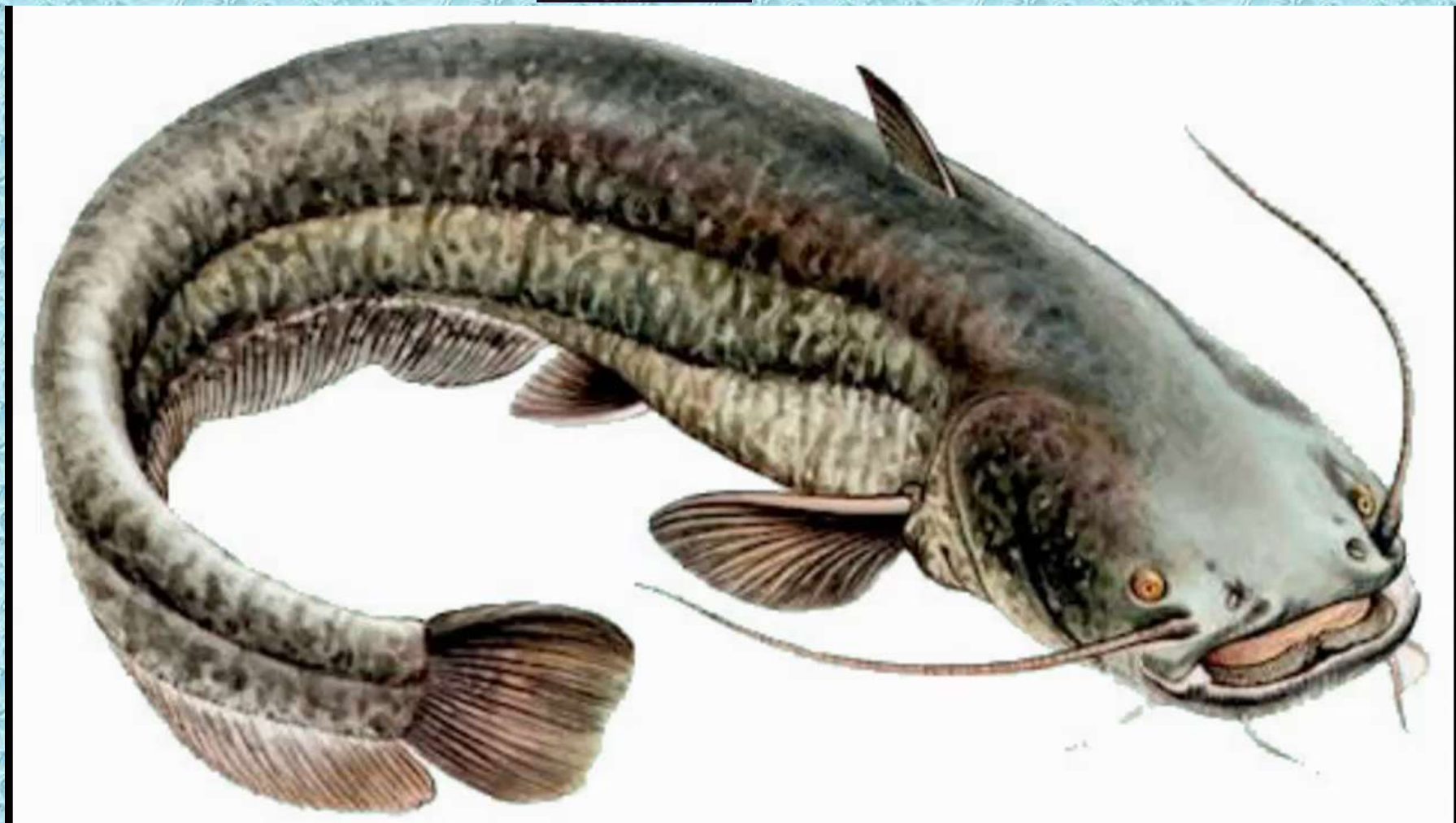


Le silure (*Silurus glanis*)



- *La taille habituelle à 10 ans est de 1m. et dix kg*
- *Le record dans le Dnierp 5 m. et 306 kg*
- *Il est actif surtout la nuit dans les zones peu profondes*





Carpe amour argente (Hypophthalmichthys molitrix)



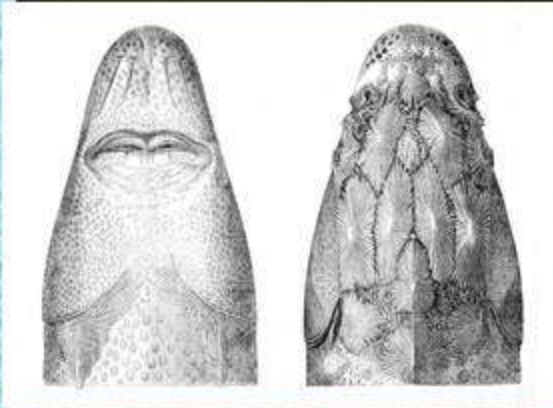
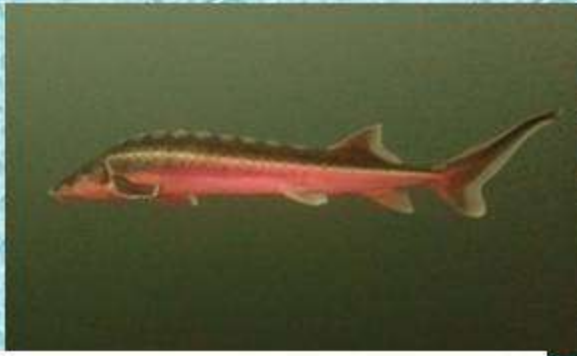
- *C'est une carpe chinoise filtreuse du fleuve amour*
- *Les yeux sont situés en dessous de la ligne médiane du corps*
- *taille adulte serait de 30 à 90 cm pour un poids de 5 à 30 kg*



Amour a vodelée



Esturgeon russe (*Acipenser gueldenstaedtii*)



- Esturgeon russe ou du danube ou diamant
- Taille de 1.1 à 1.4 m. max 2.1 m
- Se nourrit de crustacés, mollusques et petits poissons
- Originaire de la Mer Noire migrateur anadrome de mai à juin



A. QUELDENSTAEDTII

Ide mélanote (Leuciscus idus)



- Sa taille a 4-6 ans est de 30-40cm pour 0.7 à 1.3kg
- Se nourrit surtout d'insecte, de crustacés et mollusques
- C'est une espèce migratrice rarement dans des lacs





Les écrevisses



- ❖ *Ecrevisse à pattes grêles (Astacus leptodactylus) : un petit point rouge se distingue à la commissure des pinces qui sont longues et effilées.*



- ❖ *Ecrevisse américaine (Orconectes limosus) : l'abdomen (6 segments mobiles) présente des taches marron rouge sur sa face dorsale.*

Réalisation :

Jean-Pierre Corolla et martin Vranken



Le gammare (Gammarus spp.)

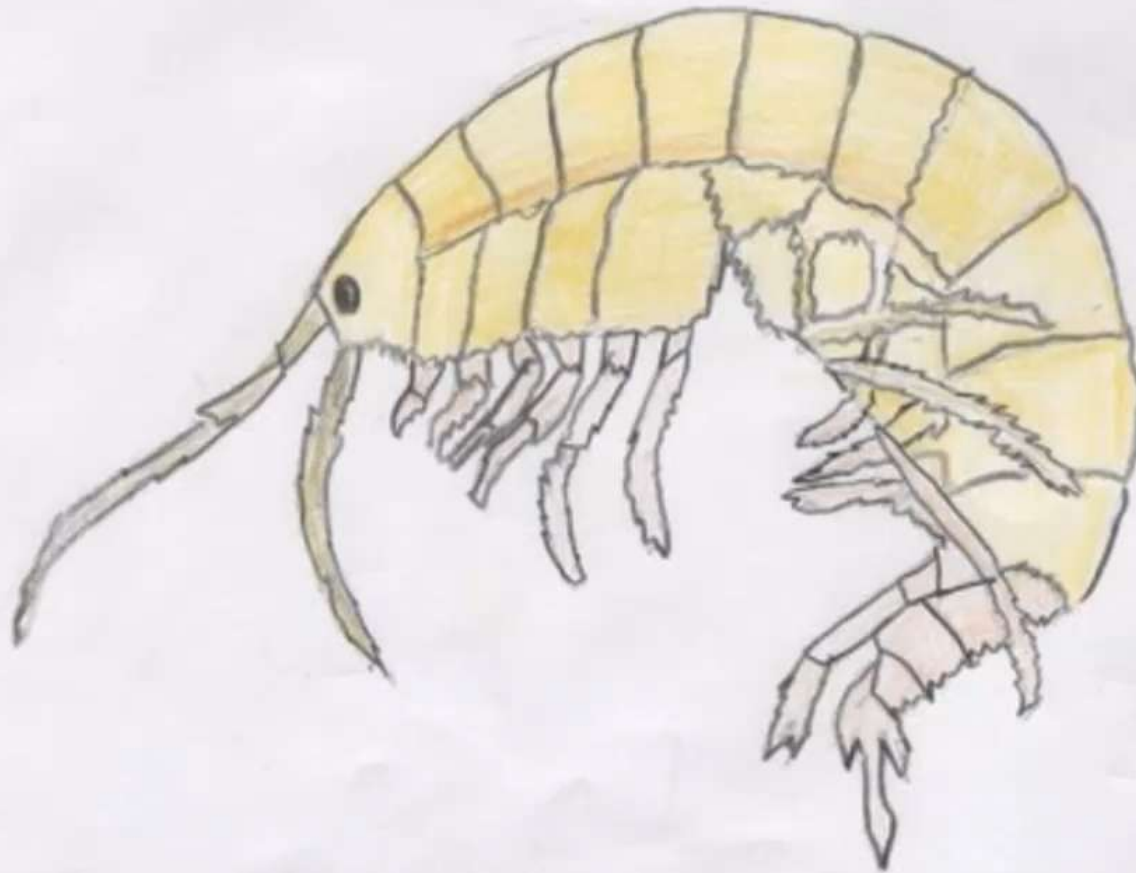


doris.ffesm.fr © Michel LONFAT



doris.ffesm.fr © Jean-Pierre COROLLA

- ❖ **La taille peut généralement atteindre deux centimètres pour les mâles. Les femelles sont plus petites.**
- ❖ **Il est détritivore : détritius, cadavres, plantes vivantes ou en décomposition.**
- ❖ **Il nage et ne marche pas.**



L'aselle (*Asellus aquaticus*)



- ❖ **Elles se distinguent des gammares par la forme de son corps qui n'est pas arqué.**
- ❖ **Elle est détritivore : elle se nourrit sur le fond de charognes et de plantes en décomposition.**
- ❖ **Elle marche et ne nage pas.**



La méduse (*Craspedacusta sowerbyi*)



- ❖ Elle ne dépasse pas 20 mm de diamètre pour un poids frais de 4 grammes.
- ❖ Elle se nourrit de zooplancton : rotifères du genre *Asplanchna* et daphnies du genre *Ceriodaphnia*.
- ❖ Elle marche et ne nage pas.

Réalisation :

Jean-Pierre Corolla et martin Vranken



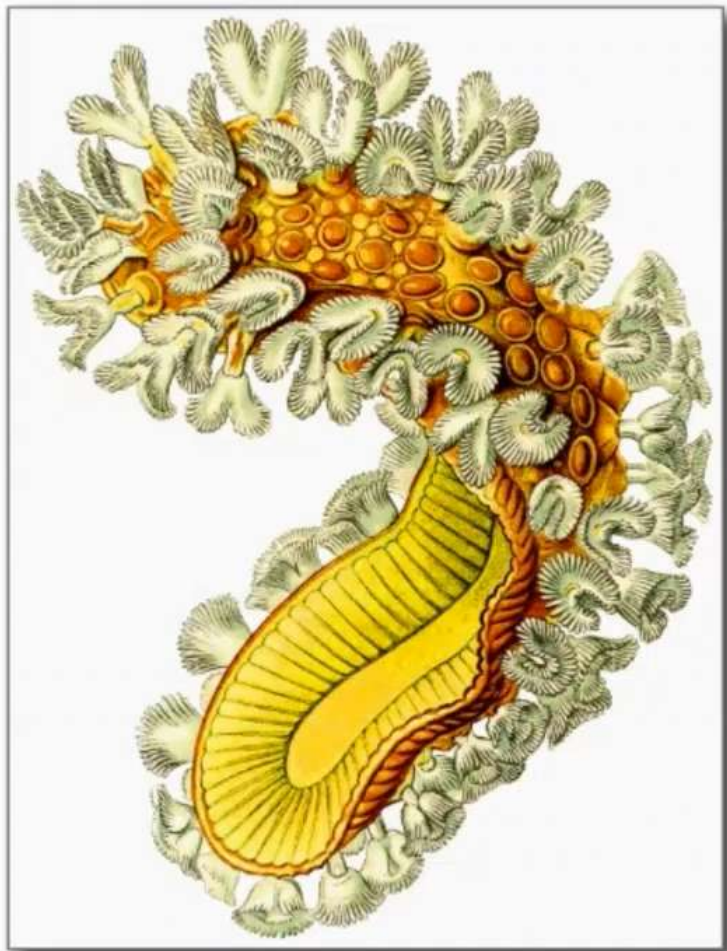
La cristatelle (*Cristatella mucedo*)



- ❖ Elle forme des colonies de couleur claire (blanc cassé à jaune clair) et d'aspect soyeux, ressemblant à une chenille transparente comme de la gélatine.
- ❖ Elle se nourrit de tout ce qui peut passer par l'ouverture de la bouche des polypides.
- ❖ Elle a une mobilité restreinte (quelques cm/jour, surtout les colonies jeunes).

Réalisation :

Jean-Pierre Corolla et martin Vranken



La corbicule (*Corbicula fluminea*)



- ❖ C'est petite palourde d'une taille d'environ 3 cm.
- ❖ Elle se nourrit principalement de phytoplancton.
- ❖ **C'est une espèce invasive** qui, en 30 ans, a occupé toutes les zones en aval des cours d'eau européens. Elle est un concurrent potentiellement dangereux pour les espèces indigènes.

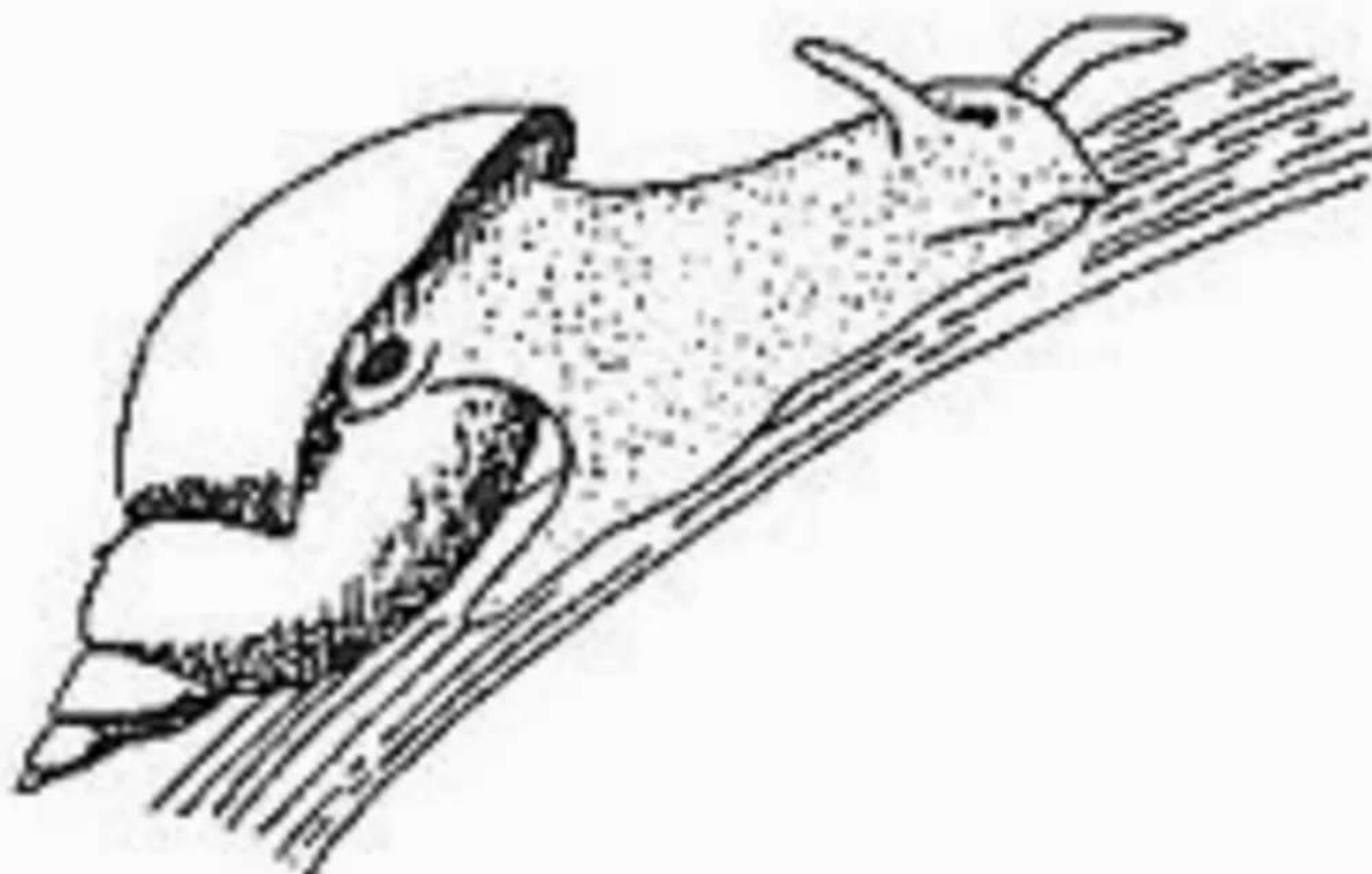
La limnée (*Radix auricularia*)



- ❖ **La coquille très claire, de 25 à 30 mm de hauteur, ventrue, à spire courte, s'élargit très rapidement.**
- ❖ **Elle se nourrit surtout de végétaux aquatiques, souvent en décomposition.**
- ❖ **Hermaphrodite (à la fois mâle et femelle), elle se reproduit par fécondation croisée, toujours interne.**

Réalisation :

Jean-Pierre Corolla et martin Vranken



La planorbe (*Planorbarius corneus*)



- ❖ **La coquille est aplatie, enroulée en spirale sur 4 à 5 tours, avec un diamètre de 4 centimètres maximum.**
- ❖ **Elle se nourrit surtout de végétaux aquatiques, uniquement en décomposition.**
- ❖ **Possédant un poumon, elle doit remonter à la surface pour respirer.**

La planaire lactée (*Dendrocoelum lacteum*)



- ❖ *Elle peut atteindre 2,5 cm de longueur. Elle est de couleur pâle : blanc laiteux à grisâtre.*
- ❖ *C'est un carnassier qui se nourrit de charognes et d'œufs de poisson.*
- ❖ *Les œufs une fois développés, sont rassemblés dans un cocon. Ensuite le corps de la mère se déchire pour l'expulser.*

La sangsue géomètre (*Piscicola geometra*)



- ❖ **Elle peut atteindre 5 cm de longueur. Elle est allongée, fine, cylindrique et les deux ventouses ont un diamètre très supérieur à celui du corps.**
- ❖ **Elle suce le sang des poissons.**
- ❖ **En hiver, elle survit engourdie et enfouie dans la vase.**

Réalisation :

Jean-Pierre Corolla et martin Vranken

L'ancyle (*Ancylus fluviatilis*)



doris.ffessm.fr © Sandra SOHIER



doris.ffessm.fr © Jean-Pierre COROLLA

- ❖ *C'est un petit mollusque gastéropode à allure de patelle, de bonnet phrygien.*
- ❖ *Il se nourrit de substances en décomposition d'origine végétale ou animale.*
- ❖ *Des études ont établi que l'autofécondation est largement pratiquée et que seuls 13 à 15 % des individus sont issus d'un croisement.*

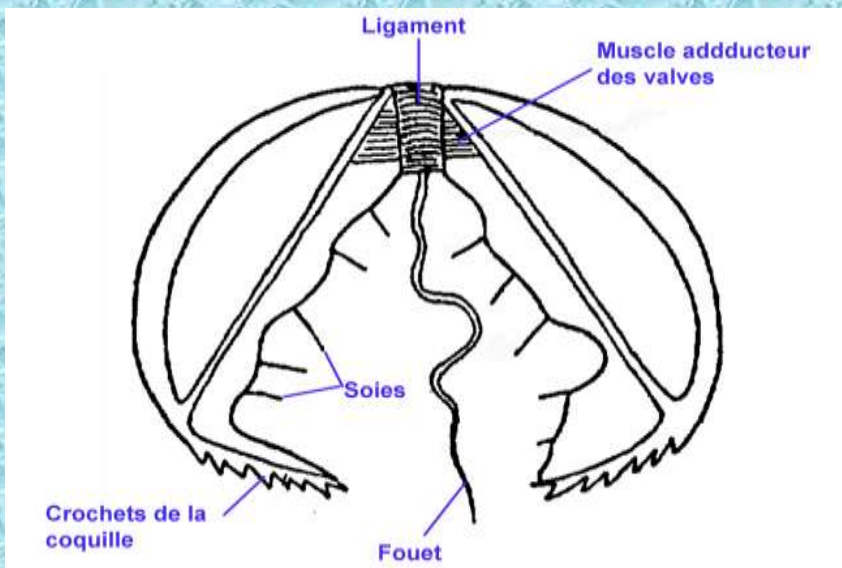
Réalisation :

Jean-Pierre Corolla et martin Vranken

L'anodonte (*Anodonta cygnea cygnea*)



- ❖ Elle a une coquille de 95 à 200 mm de longueur, pour une hauteur de 60 à 120 mm.
- ❖ Elle se nourrit des particules organiques en suspension dans l'eau.
- ❖ Elle a besoin des poissons pour se reproduire : les jeunes larves sont gobées par les poissons et se fixent, par leurs valves munies de crochets, aux branchies.



La moule zébrée (*Dreissena polymorpha*)



- ❖ C'est un mollusque bivalve à la coquille couverte de zébrures qui atteint une longueur de 30 à 40 mm.
- ❖ C'est un filtreur actif.
- ❖ Elle se fixe sur d'autres bivalves et finit souvent par les étouffer..

L'éponge d'eau douce (*Spongilla lacustris*)



- ❖ *Elle se présente sous une forme encroûtante irrégulière, et présente rarement des formes arborescentes de croissance.*
- ❖ *Elle se nourrit des particules organiques en suspension dans l'eau ainsi que des éléments dissous.*
- ❖ *C'est la plus fréquente des éponges d'eau douce de nos régions.*

Réalisation :

Jean-Pierre Corolla et martin Vranken

L'hydre (*Hydra sp.*)



- ❖ Les Hydres sont des polypes (pas de stade méduse) attachés au substrat par un pied terminé par un disque adhésif.
- ❖ Ils se nourrissent de petites proies comme des paramécies, des jeunes daphnies et divers petits organismes.
- ❖ Régénération des tissus : un petit fragment d'hydre est capable de redonner une hydre entière.

Réalisation :

Jean-Pierre Corolla et martin Vranken

*Plus d'informations sur le site DORIS
(Données d'Observations pour la
Reconnaissance et l'Identification de la
faune et de la flore Subaquatiques) :
<http://doris.ffessm.fr/accueil.asp>*

Merci de votre attention